

LIVRET D'ACCUEIL DU PATIENT EN SERVICE D'HÉMODIALYSE



NOS COORDONÉES

Cadre de santé : 03.84.98.25.92

Aides-soignantes : 03.84.98.25.96

Infirmières : 03.84.98.25.93

Secrétariat : 03.84.98.20.31

Mail : dialyse.secr.hosp@hnfc.fr

L'HÔPITAL
Nord Franche-Comté

Conception graphique, mise en page & photographies | **Céline GALLY - Service Communication HNFC**
Impression | **Service reprographie HNFC** - Édition OCTOBRE 2024

Suivez l'HNFC sur :      / www.hnfc.fr



MOT D'ACCUEIL

Ce livret d'accueil a pour objectif de vous accompagner dans votre traitement et de répondre aux questions que vous vous posez.

Vous y trouverez des renseignements sur le fonctionnement du service, des recommandations et des conseils.

Les professionnels de santé restent à votre disposition pour répondre également à vos questions.



SOMMAIRE

1. L'HÉMODIALYSE, COMMENT CELA FONCTIONNE-T-IL ?	6
2. PRÉSENTATION DU SERVICE	7
3. VOTRE ADMISSION	7
4. À VOTRE ARRIVÉE DANS LE SERVICE	8
• Le transport	
• Les convocations	
• Le vestiaire	
• Le lavage des mains	
• L'installation en chambre	
• La pesée	
5. DURANT VOTRE SÉANCE DE DIALYSE	10
• La surveillance	
• Le suivi médical	
• La collation	
• Les activités pendant la séance	
• Les visites personnelles	
• Le cahier de liaison	
• La prise en charge pluridisciplinaire	
6. EN FIN DE SÉANCE DE DIALYSE	12
• Le débranchement	
• La pesée après la séance	
7. LES RECOMMANDATIONS ET CONSEILS	13
• Vous êtes porteur·euse d'une fistule artério-veineuse	
• Vous êtes porteur·euse d'un cathéter	
• L'activité professionnelle	
• L'activité physique et loisirs	
8. LES VACANCES	15
9. L'ALIMENTATION ET L'HYDRATATION	15
10. LES ASSOCIATIONS	16
• France Rein Franche-Comté	
• Renaloo	

1. L'hémodialyse, comment cela fonctionne-t-il ?

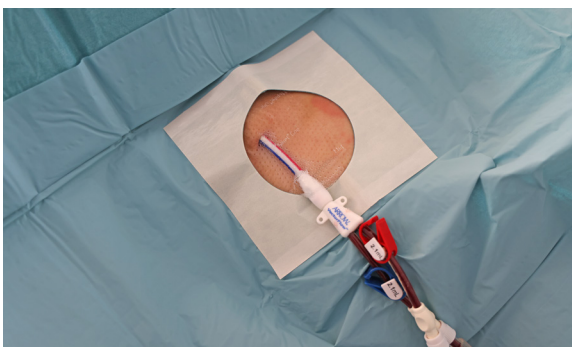
L'hémodialyse est un traitement médical utilisé pour filtrer le sang lorsque les reins ne fonctionnent pas correctement. Les reins ont pour rôle de filtrer les déchets et l'excès de liquide du sang. S'ils ne fonctionnent pas correctement, ces substances peuvent s'accumuler dans le corps. L'hémodialyse intervient en tant que substitut au travail des reins.

Pour cela, le sang du patient est pompé à travers un appareil appelé dialyseur pour être nettoyé et filtré, puis il est renvoyé dans le corps. Une séance de dialyse dure en moyenne 4 heures et peut avoir lieu 3 fois par semaine.

Les séances d'hémodialyse sont réalisées grâce à la mise en place d'un abord vasculaire ; il s'agit d'une voie d'accès créée chirurgicalement pour permettre la circulation du sang entre le patient et la machine d'hémodialyse. Il existe deux types :



- **La fistule artério-veineuse** : c'est une connexion directe créée chirurgicalement entre une artère et une veine, généralement dans le bras. Cette connexion permet un flux sanguin plus important dans la veine, et ainsi, plus adapté pour les séances d'hémodialyse.



- **Le cathéter central** : il s'agit d'un tube en plastique flexible inséré dans une grosse veine, généralement dans le cou ou l'aîne. Le cathéter est souvent utilisé temporairement lorsque la création d'une fistule n'est pas possible ou avant qu'elle ne devienne opérationnelle.

Au sein de notre service d'hémodialyse, les patients dialysent en moyenne 3 fois par semaine : soit les lundis, mercredis et vendredis ou les mardis, jeudis et samedis.

2. Présentation du service

Le service d'hémodialyse de l'HNFC est considéré comme un "centre lourd" et accueille ainsi des patients aux besoins spécifiques. En fonction de l'évolution de votre état de santé, vous pourrez être amené à changer de centre de dialyse : Santély à Belfort et Santély à Montbéliard. L'HNFC travaille en collaboration étroite avec ces deux centres.

Il est composé d'une équipe pluridisciplinaire d'environ 50 professionnels de santé afin de vous prendre en charge en toute sécurité. En cela, il sera parfois nécessaire que votre accueil soit retardé, en conséquence de la prise en charge des patients vous précédant. Chaque jour, ce sont environ 62 personnes qui sont dialysées à l'HNFC.

Pour en savoir plus sur le service, vous pouvez vous référer à sa carte d'identité.

3. Votre admission

Pour votre dossier administratif, nous vous demanderons d'apporter :

- Attestation de sécurité sociale,
- Mutuelle,
- Formulaire sur la personne de confiance,
- Carte de groupe sanguin,
- Photocopie de la carte d'identité.



Ces documents sont mis à jour en début d'année.

4. À votre arrivée dans le service

• Le transport

Vous pouvez choisir d'utiliser différents modes de transport :

- voiture personnelle,
- société de transports : ambulance, VSL, taxi, selon vos besoins et sur prescription médicale.

Il est de votre ressort de choisir et de contacter la société de transport. L'utilisation de la sonnette est réservée aux ambulanciers pour les patients nécessitant l'installation rapide en salle de dialyse. Vous pouvez néanmoins l'utiliser pour nous signaler, à votre arrivée, toute anomalie (fièvre, toux...).

Les sociétés de transport ne dépendent pas de l'HNFC et organisent les transports de façon autonome.

• La convocation

Une convocation vous est remise avec vos horaires de prise en charge. Ces horaires peuvent être amenés à être modifiés en fonction des besoins du service et de votre état de santé.

Vous devez arriver 15 minutes avant votre heure de convocation en salle d'attente.



Exemple : Vous êtes convoqué à 7h30, vous devez arriver en salle d'attente à 7h15.

Il est inutile d'arriver trop en avance, vous ne serez pas pris plus tôt.

En fonction des contraintes du service (urgences, problème technique...), il se peut que votre heure de convocation ne soit pas respectée.

• Le vestiaire

Dans la salle d'attente, vous accédez à un vestiaire hommes ou femmes. Vous devez mettre une blouse d'hôpital. Si vous êtes porteur d'une fistule artério-veineuse, il vous faut retirer vos bijoux au bras correspondant. Il est préférable de porter des vêtements ainsi que des chaussures pratiques et faciles à mettre et à retirer.

Vous pouvez y déposer vos effets personnels, sauf les objets de valeur. Un cadenas (non fourni) est nécessaire pour fermer votre vestiaire. Il doit être libéré après votre séance.

• Le lavage des mains



Lorsque vous êtes dans le vestiaire, le lavage des mains est obligatoire avant votre séance de dialyse.

Si vous êtes porteur d'une fistule artério-veineuse, lavez également le bras de la fistule après avoir retiré les patchs.

L'anesthésie locale persiste 1h après le retrait du patch. Pour rappel, ils doivent être posés à la maison sur bras propre 1h30 avant la dialyse.

En cas d'impossibilité, les soignants se chargent de vous retirer les patchs et de vous laver le bras.

• L'installation en chambre

Avant de vous installer en chambre, un-e aide-soignant-e prend votre température. Ensuite il vous accompagne pour vous installer en salle de dialyse.

Il n'y a ni lit, ni salle, ni dialyseur attribué. Vous êtes placé en fonction de la disponibilité des lits et de l'organisation des soignants.



• La pesée

Vous êtes pesé soit sur le lit balance soit sur un pèse-personne en salle.

Rappel :

Il est très important de surveiller votre poids quand vous êtes à la maison car si vous prenez trop de poids entre les séances, celles-ci seront plus difficiles à supporter (chutes de tension, crampes, vomissements, diarrhées...)

5. Durant votre séance de dialyse

• La surveillance



Plusieurs paramètres sont contrôlés pendant votre séance :

- tension artérielle (le brassard à tension reste en place tout le long de la séance),
- température, (relevée à votre arrivée puis à mi-séance),
- état général, symptômes,
- contrôle de la glycémie (si besoin).

Pensez à nous signaler les symptômes observés au domicile :
fièvre, diarrhée, crampes, vertiges, démangeaisons...

• Le suivi médical

Une présence médicale est assurée à chaque séance.

Des contrôles biologiques (prise de sang par exemple) sont réalisés systématiquement tous les 15 jours.

Pour toute demande de renouvellement d'ordonnance, pensez à anticiper et à le demander hors samedi et jour férié afin de faciliter le travail médical. Votre suivi nécessite plusieurs examens et consultations spécialisées dont les rendez-vous peuvent se faire le jour de la séance ou en-dehors de celle-ci. Il vous est demandé de respecter ces rendez-vous pour une prise en charge optimale.

• La collation

Une collation adaptée à votre régime vous est proposée en début de séance. Vous pouvez apporter des aliments habituellement interdits (banane, chocolat...) et les manger pendant la première heure de la dialyse.

La collation sera également adaptée à votre prise de poids du jour.



• Les activités pendant la séance

- **Télévision** : Vous bénéficiez gratuitement de la télévision ou d'une tablette, il vous est demandé d'apporter votre casque ou écouteurs personnels afin de ne pas gêner les autres patients. Ce service est proposé par Télécom Services et n'est pas à la charge de l'équipe soignante.



- **Pédalage** : il vous est proposé des séances de pédalage assisté, séance de 15 à 30 minutes à votre rythme.

- **Lecture** : vous pouvez apporter vos livres ou revues. Si vous le souhaitez, une boîte à livres est disponible gratuitement et en libre accès de 8h à 20h au rez-de-chaussée, zone A.

- **Téléphone portable** : il est toléré dans le cadre d'une utilisation restreinte et respectueuse vis-à-vis des autres patients pris en charge dans votre salle.

- **Casque de réalité virtuelle** : il peut vous être proposé, lors du branchement ou pendant la séance, afin de vous apporter un moment de détente et de relaxation.

• Les visites personnelles

Pour faciliter le bon déroulement des soins, respecter les règles d'hygiène et le repos des patients, il n'y a pas de visite sauf accord explicite de l'encadrement médical et paramédical.

• Le cahier de liaison

Pour faciliter le lien avec l'entourage familial et les professionnels libéraux, un cahier de liaison peut être mis en place. Pensez à le rapporter à chaque séance.

• Prise en charge pluridisciplinaire

Si vous le souhaitez, vous avez la possibilité de rencontrer :

- la psychologue pour vous proposer un temps d'écoute et d'échange, de réflexion et de soutien autour de la maladie,
- le tabacologue pour vous aider au sevrage tabagique,
- la diététicienne pour vous apporter des conseils diététiques,
- l'assistante sociale pour vous accompagner dans vos démarches administratives et sociales.

N'hésitez pas à demander à l'équipe soignante l'intervention de ces professionnels.

6. En fin de séance de dialyse

- **Le débranchement**

Votre sang contenu dans le circuit de dialyse vous sera rendu (restitution).

Si vous êtes porteur d'un cathéter, un pansement sera réalisé par l'infirmière.



Si vous êtes porteur d'une fistule artério-veineuse, un temps de compression sera nécessaire. Vous serez sollicité pour appuyer sur votre fistule après les 3 premières séances.



- **La pesée après la séance**

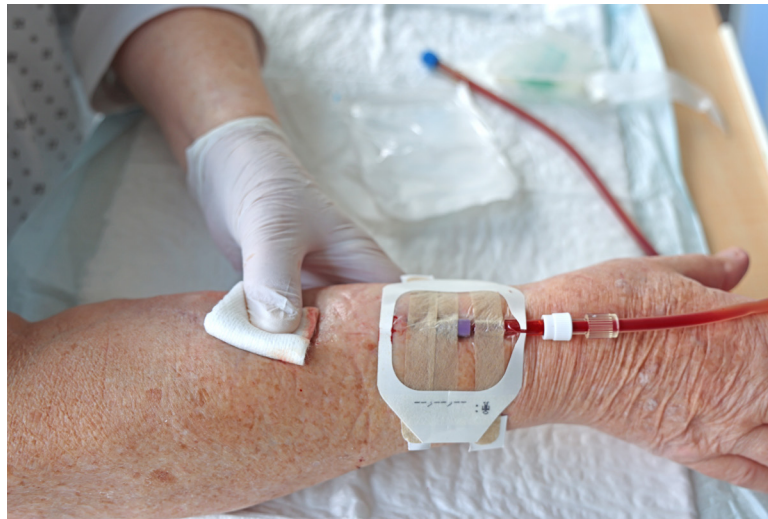
Le poids sera relevé en fin de séance.

7. Les recommandations et conseils

• Vous êtes porteur d'une fistule artério-veineuse

Les pansements des points de ponction seront à retirer quelques heures après la dialyse (minimum 3 heures), pour éviter tout risque de macération qui serait source d'infection.

En cas de saignements, compressez avec le doigt ou une compresse au minimum 15 minutes (un kit vous sera remis comprenant le nécessaire à la compression). Laissez les croûtes car elles favorisent la cicatrisation et partiront d'elles-mêmes.



Quelques précautions seront nécessaires pour préserver le bras de votre fistule :

- Ne pas prendre la tension, ni faire d'injection, ni prise de sang sur le bras de la fistule.
- Surveiller une fois par jour le thrill (frémissement perçu à la palpation) qui indique le bon fonctionnement de la fistule.
- Protéger votre fistule de certaines activités salissantes lors de bricolage ou de jardinage pour éviter tout risque d'infection ou d'hémorragie.
- Ne pas porter de montre ou bracelet au bras de la fistule.
- Ne pas porter d'objets lourds avec le bras de la fistule.
- Éviter les gros travaux.

Ces précautions sont importantes afin d'éviter une sténose (rétrécissements de la fistule) puis une thrombose (fistule bouchée).

Il est important d'appeler rapidement le centre de dialyse ou le 15 si :

- le bras est douloureux, rouge, enflé,
- un saignement persiste au-delà de 30 minutes malgré la compression,
- l'absence de thrill,
- de la fièvre ou des frissons apparaissent.

• Vous êtes porteur d'un cathéter

Afin d'éviter une infection du cathéter, vous devez suivre ces conseils :

- Vous devez maintenir une hygiène corporelle rigoureuse (toilette quotidienne).
- Si votre pansement est imperméable, vous pourrez prendre une douche en évitant de projeter de l'eau dessus.
- Si votre pansement n'est pas imperméable, vous devez éviter tout contact de celui-ci avec l'eau.
- Dans tous les cas, renoncez au bain et à la baignade.
- Vous ne devez jamais toucher au cathéter, le tirer ou toucher aux bouchons situés aux extrémités.
- Le pansement devra toujours rester en place, sec et fermé.
- Si le pansement se décolle, remplacez un pansement pas dessus et prenez contact avec le centre de dialyse.



Ces précautions sont importantes afin d'éviter une sténose (rétrécissements de la fistule) puis une thrombose (fistule bouchée).

Il est important d'appeler rapidement le centre de dialyse si :

- le pansement se détache,
- le pansement est humide,
- au niveau du cathéter :
 - vous présentez un écoulement de sang ou autre liquide,
 - vous constatez une rougeur,
 - vous ressentez une douleur,
- vous avez de la fièvre, des frissons, des fortes démangeaisons.

• L'activité professionnelle

Il est possible de poursuivre votre activité professionnelle, les horaires de séances de dialyse seront adaptés en fonction de votre activité.

• L'activité physique et loisirs

L'activité physique est recommandée, celle-ci sera adaptée en fonction de votre état de santé.

8. Les vacances



Vous pouvez continuer à partir en vacances. Il vous sera demandé de prévenir à l'avance des dates de vos déplacements et de prendre contact avec le centre de dialyse proche de votre lieu de vacances.

Le cadre de santé sera chargé de transmettre votre dossier au centre de dialyse qui aura accepté votre demande.

Pour vous aider dans votre recherche, nous mettons à votre disposition, le guide des centres de dialyse recensés en France et à l'étranger.

9. L'alimentation et l'hydratation

Des restrictions alimentaires et hydriques vous seront recommandées.

Elles seront adaptées en fonction de vos besoins et définies par le médecin et la diététicienne. Lors de la consultation diététique, un membre de la famille pourra être présent.



10. Les associations

- **France Rein Franche-Comté**

Association d'aide aux personnes atteintes de maladies rénales, dialysées ou transplantées rénales :

- 03 81 81 12 01
- franchecomté@francerein.org
- Permanence à la Maison des Usagers de l'HNFC le 3^{ème} mardi de chaque mois.

- **Renaloo**

Association de patients atteints d'une maladie rénale chronique.
www.renaloo.com

NOS COORDONNÉES

Cadre de santé : 03.84.98.25.92

Aides-soignants-es : 03.84.98.25.96

Infirmiers-ères : 03.84.98.25.93

Secrétariat : 03.84.98.20.31

Mail : dialyse.secr.hosp@hnfc.fr

L'HÔPITAL
Nord Franche-Comté